

# CAP SUR LA Famille

Programme visant à  
réduire les répercussions  
de la dépendance des  
parents sur la vie familiale

Sommet sur les dépendances 2022

IUD INSTITUT  
UNIVERSITAIRE SUR LES  
DÉPENDANCES

UDS Université de  
Sherbrooke



MYRIAM LAVENTURE, Ph. D., professeure titulaire, Uds  
JENNIFER BEAUREGARD, ps. éd., Coordinatrice, Uds  
CLAUDE-MARIE CÔTÉ-DION, étudiante au doctorat, Uds  
ÉVELYNE VANIER, directrice clinique, TOXI-CO-GÎTES  
KARINE DUCHESNEAU, ARH, CISSS MO

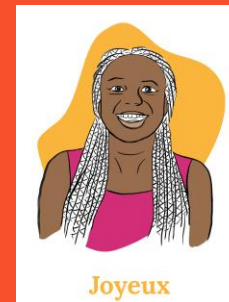
# RECONNAISSANCE TERRITORIALE

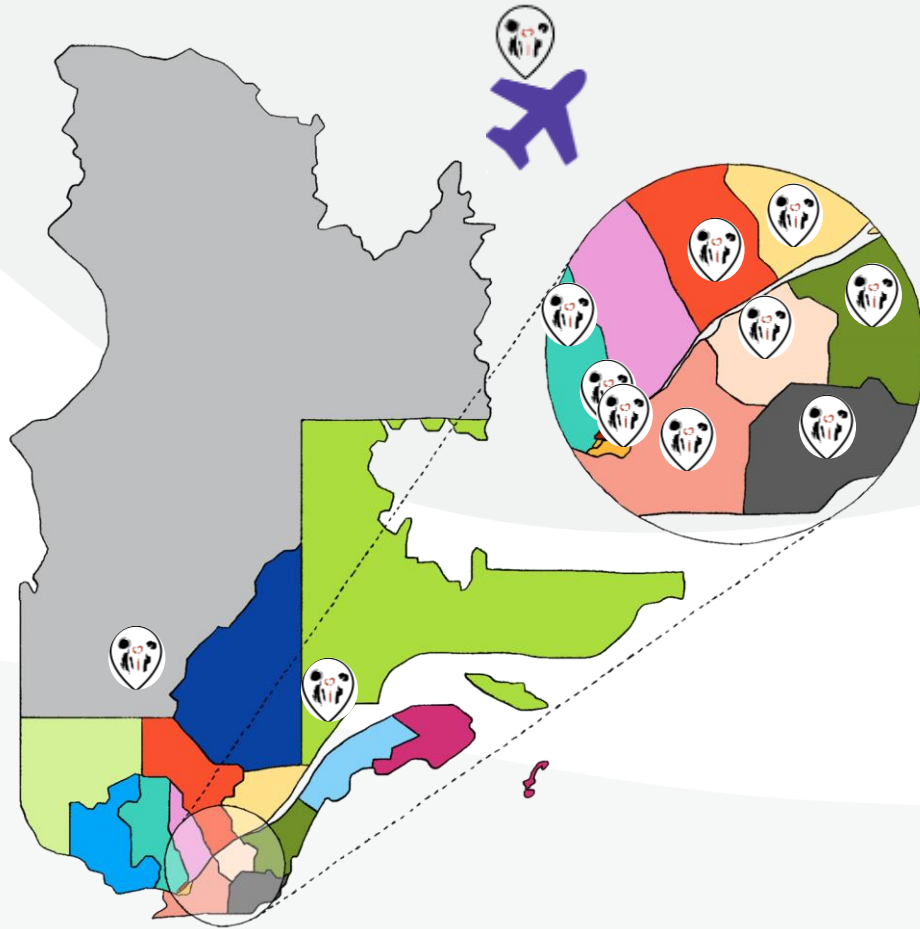
Nous reconnaissons que nous nous réunissons aujourd'hui en territoires autochtones, lesquels n'ont jamais été cédés.

Nous reconnaissons que plusieurs Nations autochtones sont gardiennes des terres et des eaux sur lesquelles nous nous trouvons aujourd'hui et nous les remercions pour leur hospitalité.

# Comment arrivez-vous à cette présentation aujourd'hui ?

Activité des cartes émotions





# Depuis 2018

Dans le cadre de la recherche seulement



Cap sur la famille a été offert  
11 CRD  
5 Centres internes et organisme famille  
1 Centre en addictologie en France



Cap sur la famille a touché  
**192 Familles**

# CAP SUR LA Famille

Le programme





Programme



Psychoéducatif



Clé en main

Familles

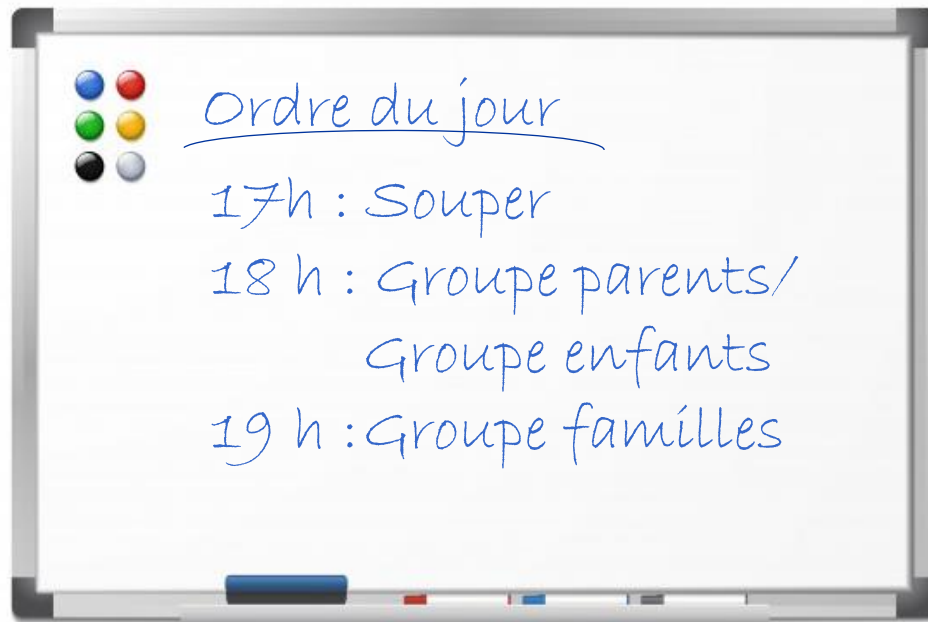
- Enfants 6-12 ans
- Parent avec dépendance à l'alcool ou aux drogues

Conjoint.e

Grand-  
parent

Ami.e

### 5 à 8 familles



0 Rencontre préprogramme

I Accueil

II Équilibre familial

III Enfants 6-12 ans

IV Pratiques éducatives positives (partie 1)

V Pratiques éducatives positives (partie 2)

VI Dépendance et famille

VII Frontières

VIII Habiletés de communication (partie 1)

IX Habiletés de communication (partie 2)

X Discipline parentale, gestion de la colère et harmonie familiale

XI Fête







Groupe  
*Familles*



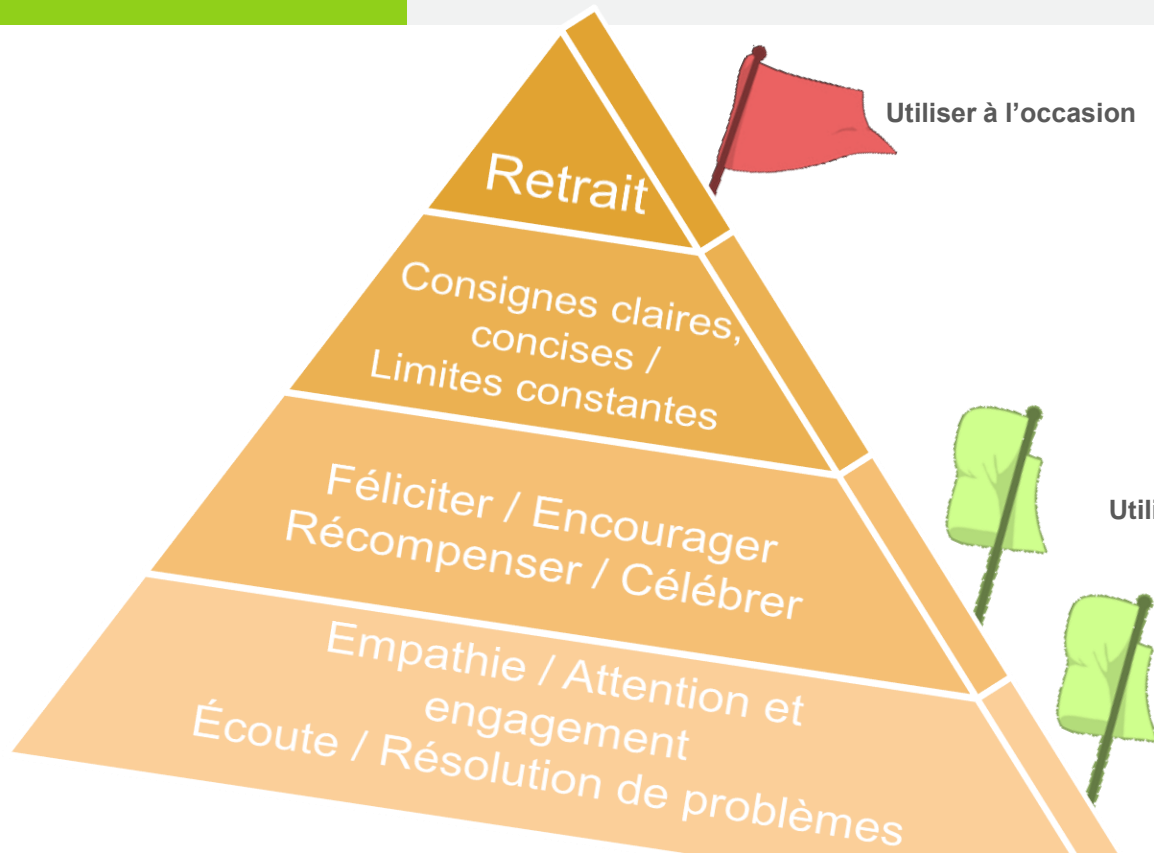
Rencontre  
familiale  
individuelle



Groupe  
*Parents*



Rencontre  
virtuelle



Utiliser à l'occasion

## Pyramide parentale

Inspirée du programme *Incredible Years*  
Carolyn Webster Stratton

Utiliser en priorité

Utiliser en priorité

## APPROCHE PSYCHOÉDUCATIVE

But : valoriser l'autonomie  
des membres de la famille.



## APPROCHE COLLABORATIVE

But : miser sur une relation d'égalité  
entre l'animateur et les participants.



## APPROCHE DE RÉDUCTION DES MÉFAITS

But : permet de fournir un certain niveau de bénéfices et de réduction de méfaits pour le parent et pour l'enfant.



*ATELIER X*

*Animation de la  
capsule sur les  
limites et temps  
mort*



# ANIMATION DES GROUPES PARENTS ET ENFANTS



### DÉROULEMENT



Préparation



Introduction



Discussions  
Activités



Conclusion





### ANIMATION DES GROUPES FAMILLES



Continuité



#### Objectif

- Mettre en pratique les notions apprises.



#### Dynamiques

- Font interagir parent et enfant;
- Stimulent la communication;
- Favorisent le développement de leur lien.

## TÉMOIGNAGES DE PARENTS

« Ça nous ramène à l'essentiel. [...] Quand j'ai écrit ma routine, quand j'ai commencé à donner du temps, ça m'a motivé, moi aussi, à vouloir continuer à être une maman, à être impliqué. La vie va vite! »

« Ça l'a complètement changé ma perception de mon rôle de maman. Rien de moins. Parce que c'est comme un condenser des bonnes pratiques sans aller trop dans le complexe. »

« C'est du concret, c'est accessible, c'est facile à appliquer, c'est vraiment les principes de base, mais sans te sentir infantilisé [...] C'est très pertinent. »

- Témoignages de parents ayant participé à Cap sur la famille.

# Résultats

Évolution des familles



## À l'entrée dans le programme



**Femmes** : 76,3% - 36,1 ans (é.t. 5,8)

**Hommes** : 23,7% - 41,0 ans (é.t. 5,2)

Âge des parents : 37,17 ans (é.t. = 6,03) – Min. 24 ans / Max. 50 ans



### Type de famille

Intacte : 20,0%

Monoparentale : 63,8%

Recomposée : 16,2%

**Fille** : 52,5% - 8,4 ans (é.t. 2,0)

**Garçon** : 47,5% - 8,8 ans (é.t. 1,5)

Âge des enfants : 8,6 ans (é.t. = 1,8) – Min. 6 ans / Max. 12 ans





### Qui sont les familles qui participent au PEHP en dépendance?

#### 4 types de famille

- Les familles ayant peu de difficultés de fonctionnement familial et psychologiques

Profile  
type 1

- Les familles ayant des difficultés de fonctionnement familial

Profile  
type 2

- Les familles dont les parents ont des difficultés psychologiques

Profile  
type 3

- Les familles ayant à la fois des difficultés de fonctionnement familial et dont les parents ont des difficultés psychologiques

Profile  
type 4



### Corrélation entre les caractéristiques des familles à l'entrée dans le programme

	2	3	4	5	6	7	8	9	10	11	12	13	14
1. SAEP	-0,07	-0,19	-0,27*	-0,17	0,46**	-0,10	-0,26*	-0,10	0,31**	-0,42**	-0,41**	-0,19	-0,29*
2. CONSO	-	0,33**	0,23*	0,27*	0,36	-0,08	0,19	0,02	-0,05	0,18	0,14	0,18	-0,14
3. ANXIÉTÉ		-	0,71**	0,49**	-0,13	-0,35**	0,25*	-0,01	-0,31**	0,29**	0,32**	0,21	0,20
4. DÉPRESSION			-	0,50**	-0,60	-0,30**	0,22*	-0,07	-0,17	0,08	0,17	0,21	0,19
5. IRRITABILITÉ				-	-0,11	-0,23*	0,40**	-0,16	-0,37**	0,32**	0,40**	0,22*	0,30**
6. COMP. POSITIF					-	-0,11	-0,21	-0,11	0,27*	-0,17	-0,43**	0,01	-0,10
7. SUP. LACUNAIRE						-	-0,05	-0,09	-0,02	0,19	0,07	0,03	-0,04
8. DIS. INCONSTANTE							-	-0,24*	-0,25**	0,55**	0,39**	0,32**	0,47**
9. FONC. FAM.								-	-0,11	0,01	0,08	0,15	-0,21
10. CHALEUR									-	-0,43**	-0,65**	-0,50	-0,26*
11. HOSTILITÉ										-	0,60**	0,55**	0,46**
12. NÉGLIGENCE											-	0,42**	0,32**
13. REJET												-	0,17
14. PROB. ENFANT													-

p < 0,05 \*

p < 0,01 \*\*





En moyenne, les familles ont participé à 6,29 (é.t. 3,8) rencontres.

### Résultats AVANT et APRÈS le programme

$p < 0,05$  \*  
 $p < 0,01$  \*\*  
 $p < 0,001$ \*\*\*

Variables	Moyenne (é.t.)	Somme des carrés	df	Carré moyen	F
<b>SAEP</b>					
T1	3,83 (0,6)	2,81	1	2,813	24,44***
T2	4,21 (0,4)				
<b>Anxiété</b>					
T1	2,41 (0,06)	0,74	1	0,74	4,10*
T2	2,22 (0,8)				
<b>Dépression</b>					
T1	2,13 (0,7)	0,59	1	0,59	1,54
T2	1,96 (0,7)				
<b>Irritabilité</b>					
T1	1,99 (0,6)	0,61	1	0,61	1,74
T2	1,82 (0,6)				
<b>Pratiques positives</b>					
T1	4,20 (0,5)	0,06	1	0,06	0,52
T2	4,18 (0,5)				
<b>Supervision lacunaire</b>					
T1	1,28 (0,3)	0,09	1	0,09	2,61
T2	1,21 (0,2)				
<b>Discipline inconstante</b>					
T1	2,56 (0,8)	4,08	1	4,08	23,17***
T2	2,10 (0,6)				

### Résultats AVANT et APRÈS le programme

p < 0,05 \*  
p < 0,01 \*\*  
p < 0,001\*\*\*

Variables	Moyenne (é.t.)	Somme des carrés	df	Carré moyen	F
<b>Dysfonctionnement familial</b>					
T1	2,40 (0,2)	8,28	1	8,28	50,88***
T2	1,72 (0,5)				
<b>Chaleur/affection</b>					
T1	3,73 (0,4)	0,13	1	0,13	2,26
T2	3,81 (0,3)				
<b>Hostilité et agressivité</b>					
T1	1,55 (0,4)	0,61	1	0,61	7,82**
T2	1,37 (0,4)				
<b>Négligence et indifférence</b>					
T1	1,58 (0,5)	0,53	1	0,53	6,90**
T2	1,42 (0,4)				
<b>Rejet</b>					
T1	1,21 (0,4)	0,12	1	0,12	1,30
T2	1,13 (0,2)				
<b>Intensité des problèmes enfant</b>					
T1	98,68 (27,6)	831,14	1	831,14	3,11
T2	91,97 (27,7)				



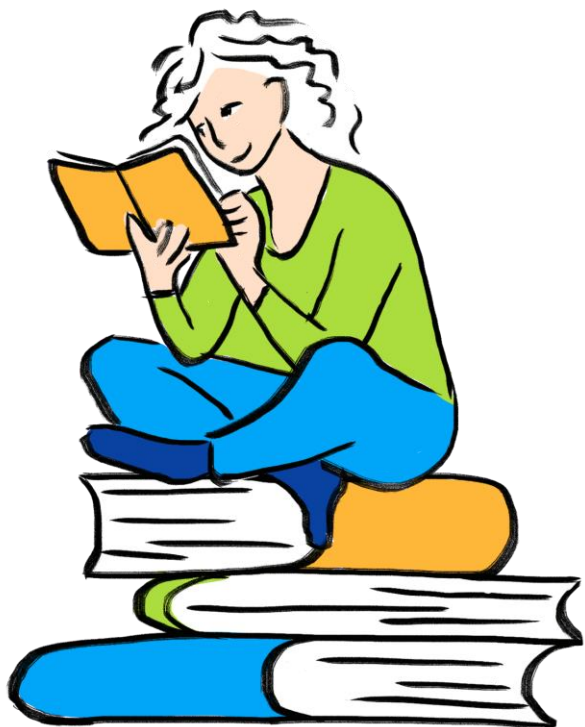
# TÉMOIGNAGES D'INTERVENANTES



# Formation autoportante

[capsurlafamille.espaceweb.usherbrooke.ca](http://capsurlafamille.espaceweb.usherbrooke.ca)





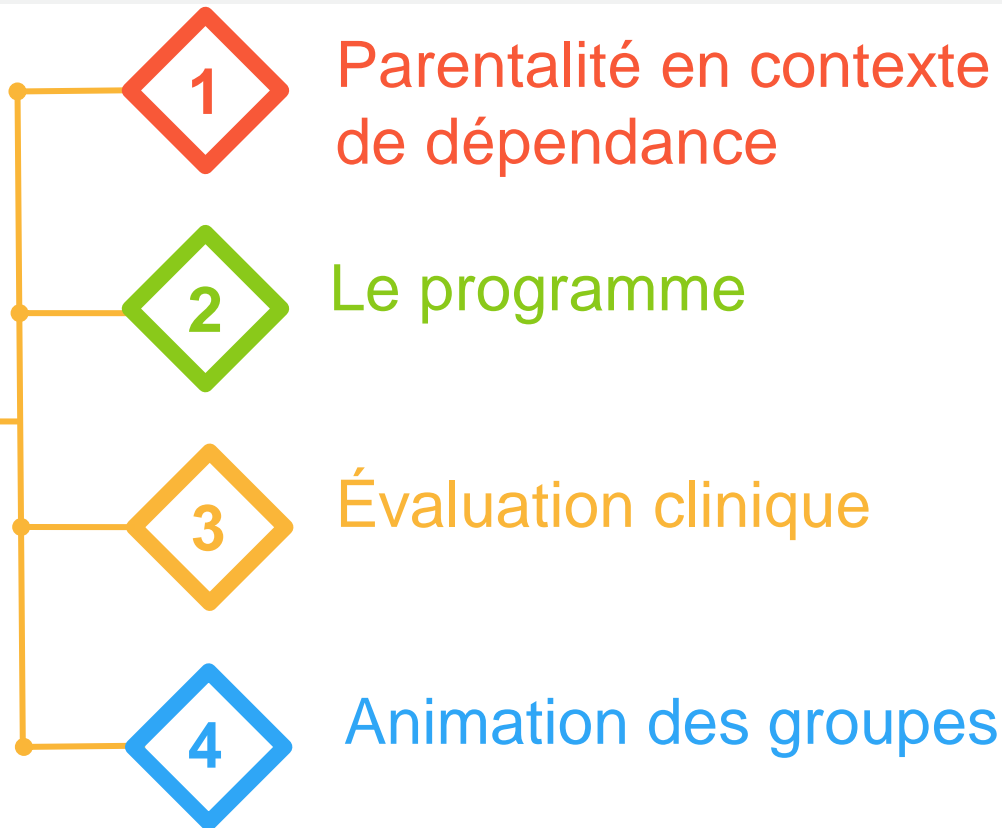
En ligne (français et anglais)



14 heures



Capsules explicatives  
Vidéos démonstratives  
Lectures complémentaires  
Quiz  
Aide-mémoires





A screenshot of a web browser displaying the website for 'CAP sur la famille'. The URL bar shows 'capsurlafamille.espaceweb.usherbrooke.ca'. The website header includes the logo and navigation links: 'Accueil', 'Vous êtes...', 'Description du programme', 'Publications', and 'Formation au programme'. Below the navigation is a breadcrumb trail: 'Accueil / Formation au programme'. The main content area features a video player with a red background. The video thumbnail shows two people, a woman in an orange shirt and a man in a blue shirt, high-fiving. To the right of the video player, there is text describing the program: 'Programme Cap sur la famille' and 'Programme ayant pour objectifs de réduire les répercussions de la dépendance parentale sur la vie familiale et d'améliorer la communication au sein de la famille.' Below the text are two buttons: 'Je m'inscris' and 'Je me connecte'.



## Formation développée par

Laventure, Letarte, Plourde, Beauregard, Côté-Dion,  
Garneau et Roy (2021)

Pour plus d'information sur le  
programme et sa formation

[capsurlafamille@usherbrooke.ca](mailto:capsurlafamille@usherbrooke.ca)

**CAP** SUR  
LA  
*Famille*

**MERCI!**

Sommet sur les dépendances 2022



## UNE INITIATIVE DE



Avec la précieuse collaboration de

**SANTÉ  
CANADA**

**MINISTÈRE  
DE LA SANTÉ  
ET DES  
SERVICES  
SOCIAUX**

Avec le soutien de la direction de  
l'enseignement universitaire et de la  
recherche

MENTION SPÉCIALE :

« Les vues exprimées ici ne reflètent pas nécessairement celles de Santé Canada, du ministère de la Santé et des Services sociaux ou du CIUSSS du Centre-Sud de l'Île-de-Montréal. »